

INFORME DE RECONSTRUCCIÓN DEL DOCUMENTAL: “LA CONSTRUCCIÓN DEL SALTO DE SAN ESTEBAN EN SU CADENA DE APROVECHAMIENTO EN GALICIA”

Materiales conservados:

Negativo de imagen, Rollo 1	298.4 m
Negativo de imagen, Rollo 2	263.4 m/ 9'36”
Negativo de sonido a doble banda	298.4 m y 263.4 m
Copión de imagen, Rollo 1	300 m
Copión de imagen, Rollo 2	257.9 m

En 1957 Carlos Pahissa se encargó de la realización de un documental monográfico sobre la construcción del Salto de San Esteban. Para el montaje de este documental se utilizaron planos montados en el negativo de imagen de otros documentales que fueron recortados de su negativo original y montados en este último, dejando dichos documentales originales incompletos. (Saltos del Sil, 1952; Saltos del Sil, 1953; Saltos del Sil, 1955; Saltos del Sil, 1957).

Como se puede ver en el listado de materiales incluido al principio de este informe, no se conservaba ninguna copia estándar. Los únicos materiales entregados por Iberdrola fueron dos rollos completos de negativo de imagen y un tercer rollo, también completo, de negativo de sonido a doble banda. Además también se depositaron otros dos rollos de copión cuyos planos siguen el mismo orden de montaje que en el negativo de imagen, rollos 1 y 2. (Debido a la mala calidad fotográfica de estos dos copiones se decidió que eran totalmente prescindibles y, por lo tanto, fueron desechados)

El primer rollo de negativo de imagen está compuesto principalmente por planos rodados sobre película con marca de fabricante de 1952. Curiosamente también se encontró un plano, de unos 5.6 metros, rodado con película de nitrato del año 1940 (EASTMAN •|| •|†•| |+ NITRATE FILM ■■). Esto nos obligará a almacenar este primer rollo de negativo como nitrato y no como material safety. De todos los documentales depositados sobre Saltos del Sil, éstas son las únicas imágenes rodadas con este tipo de material. Igualmente ocurrirá con el segundo rollo del negativo de imagen en el que se han encontrado fragmentos de soporte nitrato en el refuerzo de las perforaciones, pegados por el lado del soporte y en la zona de los empalmes.

Las imágenes impresas sobre material con marca de fabricante de 1957 (KODAK 24 SAFETY FILM ■) son las correspondientes a fotogramas duplicados para alargar un determinado plano, para conseguir un efecto de fundido encadenado en algunos cambios de plano o para efectos de fundido a negro o de negro en principios y finales de plano (Son unos cuatro fragmentos con una longitud de entre 36 y 44 fotogramas. La situación de los fundidos encadenados está indicada con una flecha doble de color rojo entre los fotogramas representativos de los planos entre los que se ha realizado dicho fundido).

En un principio desconocíamos la fecha de este documental, sólo apareció una fecha, 1957, con lápiz grueso de color rojo escrita sobre el soporte de uno de los copiones, lo cual no parecía del todo fiable. Sin embargo, al comprobar que los fundidos estaban rodados sobre película para duplicado con marca de fabricante de 1957 pudimos asegurar dicho año como fecha de realización de este documental.

Debido a la complejidad de este documental y para facilitar la localización de los distintos planos en otros documentales se ha escaneado un fotograma de la mayor parte de los planos montados en este documental. Dichas imágenes están divididas en dos grupos, según pertenezcan al primer o segundo rollo del negativo de imagen conservado.

Negativo de imagen, Rollo 1

En este primer rollo se escaneó sólo el área de imagen prescindiendo de los bordes y añadiendo al pie de foto datos como descripción del plano o marcas de fabricante. (Este último dato resulta imprescindible para asegurar su correcta localización en otros documentales). Además dichas imágenes, escaneadas a partir del negativo, fueron invertidas y positivadas mediante un programa de tratamiento digital de imágenes.



MAFE ININFL (10 perf.) ●

DUP NEG COMBINADO, 1957:
KODAK 24 SAFETY FILM ■
(71Y D6236)
KODAK FRANCE 31455 14 7
(G 24149)

Ataguía o presa auxiliar

1952: EASTMAN 35 SAFETY
FILM PANCHROMATIC
(25D H91590)

Con una flecha de color verde se señala uno de los planos a los que se le ha añadido un número de fotogramas para iniciar el plano con un fundido de negro, suavizando la transición entre los títulos de cabecera y el primer plano de imagen



GEVAERT BELGIUM
PANCHRO SAFETY
(N108881)



KODAK FRANCE 31455 14 7
(G 23980)



1940: EASTMAN NITRATE
FILM ■■
(60D G79452)



Túnel

KODAK FRANCE 31455 14 7
(G 241194)



GEVAERT BELGIUM SAFETY
(N108819)



Cantera en granito

KODAK FRANCE 31455 14 7
(G 23956)
DUP NEG COMBINADO, 1957:
KODAK 24 SAFETY FILM



1951: KODAK 11 SAFETY
FILM (S 145)
(231Z G34174)



DUP NEG COMBINADO.
MUCHAS MARCAS



1951: KODAK 11 SAFETY
FILM (S 145)
(231Z G34182)



PANCHRO GEVAERT
BELGIUM SAFETY



KODAK FRANCE 31455 14 7
(G 24178)



Estación de hormigonado

1952: EASTMAN 35 SAFETY
FILM PANCHROMATIC
(25D H92176)

Los fotogramas encuadrados con un **marco de color azul** fueron encontrados montados en el copión de imagen del documental **“Saltos del Sil, 1952”**. (Son seis de los ocho planos no encontrados en el negativo de imagen incompleto correspondiente a dicho documental de 1952)



1952: EASTMAN 35 S'AFETY FILM
PANCHROMATIC
(25D H92114)



1952: EASTMAN 35 S'AFETY
FILM PANCHROMATIC
(25D H91674)



1952: EASTMAN 35 S'AFETY FILM
PANCHROMATIC
(25D H91696)



1952: EASTMAN S'AFETY FILM
PANCHROMATIC
(25D H92161)



1952: EASTMAN 4 S'AFETY FILM
PANCHROMATIC
(50D H92185)



1952: EASTMAN 4 S'AFETY FILM
PANCHROMATIC
(50D H92242)

Los planos correspondientes a los fotogramas encuadrados con un **marco de color magenta** han sido localizados en el copión de **“Saltos del Sil, 1953”**



1952: EASTMAN 4 S'AFETY FILM
PANCHROMATIC
(50D H92917)



1952: EASTMAN 30 S'AFETY
FILM PANCHROMATIC
(26E H16290)



1952: EASTMAN 4 S'AFETY FILM
PANCHROMATIC
(50D H92836)



PANCHRO GEVAERT BELGIUM SAFETY (N131705)



1952: EASTMAN 4 SAFETY FILM PANCHROMATIC (50D H92223)



1952: EASTMAN 4 SAFETY FILM PANCHROMATIC (50D H92952)



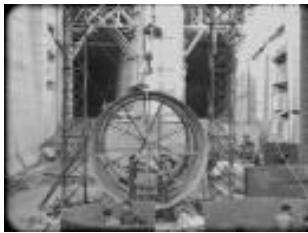
GEVAERT BELGIUM PANCHRO SAFETY (N109130)



GEVAERT BELGIUM PANCHRO SAFETY (N108966)



1952: EASTMAN 4 SAFETY FILM PANCHROMATIC (50D H92810)
1957: DUP NEG COMBINADO KODAK 24 SAFETY FILM ■



1952: EASTMAN 4 SAFETY FILM PANCHROMATIC (50D H92773)



Escavación de los túneles hasta la Central

1952: EASTMAN 4 SAFETY FILM PANCHROMATIC (50D H93135)



1952: EASTMAN 4 SAFETY FILM PANCHROMATIC (50D H92476)



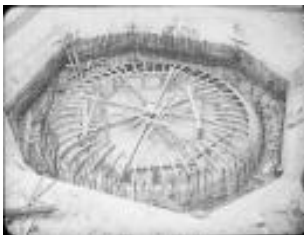
1952: EASTMAN 4 S'AFETY FILM PANCHROMATIC (50D H92404)



1952: EASTMAN 35 S'AFETY FILM PANCHROMATIC (25D H91802)
1957: DUP NEG COMBINADO KODAK 24 SAF.ETY FILM ■ (71X D60107)



1952: EASTMAN 35 S'AFETY FILM PANCHROMATIC (25D H91734)



1952: EASTMAN 4 S'AFETY FILM PANCHROMATIC (50D H92503)



1952: EASTMAN 4 S'AFETY FILM PANCHROMATIC (50D H93037)



1952: EASTMAN 4 S'AFETY FILM PANCHROMATIC (50D H93023)



1952: EASTMAN 4 S'AFETY FILM PANCHROMATIC (50D H92503)



1952: EASTMAN 30 S'AFETY FILM PANCHROMATIC (26E H16290)



Montaje de turbinas

1952: EASTMAN 4 S'AFETY FILM PANCHROMATIC (50D H92969)

Como se puede comprobar a través de estas imágenes, esta primera parte del documental está dedicada a los preparativos previos necesarios en la construcción de una presa: construcción de una presa auxiliar y de un túnel de desviación para dejar en seco un tramo del río; reducción y triturado de la roca que será almacenada en un silo hasta ser llevada la estación de hormigonado y finalmente transportado mediante blondines al lugar donde va a ser construida la presa. Paralelamente se construyen los túneles que llevarán el agua hasta la central. Esta primera parte acaba con el montaje de las turbinas en el interior de la central.

Negativo de imagen, Rollo 2

Esta segunda parte se centra principalmente en la construcción de la presa propiamente dicha.

Para dejar constancia de los distintos materiales con los que se han rodado los planos montados en esta segunda parte del documental, se ha invertido la imagen correspondiente sólo a un fotograma. Según las marcas de fabricante estos planos fueron rodados con materiales fabricados en distinto año.

1952

Los planos rodados con material con marca de fabricante de 1952 no han sido localizados montados en el documental incompleto "Saltos del Sil, 1952".

Este segundo rollo, al igual que el primer plano de imagen del primer rollo también comienza con un fundido de negro (indicado con una flecha de color verde a la izquierda del primer fotograma)



Para comenzar este segundo rollo de negativo de imagen se utilizó el fundido de negro para lo cual se tiró un dup-negativo del plano correspondiente al primer fotograma escaneado sobre película con marca de fabricante de 1957

1954

Todos los planos rodados con material con marca de fabricante de 1954 han sido localizados en el documental "Saltos del Sil, 1955".



1954



1954



1954



1954



1954



1954



1954



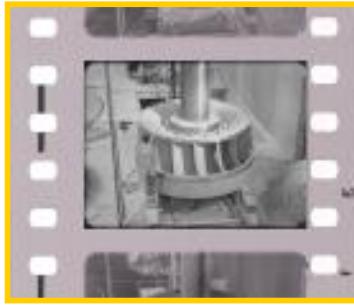
1954



1954



1954



1954



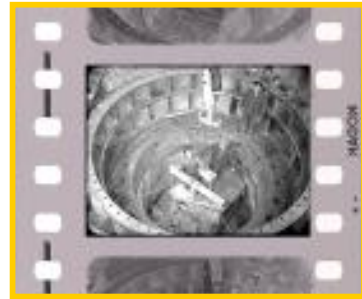
1954



1954



1954



1954



1954



1954



1957. DUP NEG
Fundido a negro



1956

A partir de estos planos encontramos una reparación con soporte nitrato de una rotura en uno de los bordes y un número importante de refuerzos en ambos lados de los empalmes de acetona. Por esta razón este segundo rollo de negativo de imagen también se almacenará como nitrato, junto al primer rollo que contenía un plano rodado sobre este tipo de material, con marca de fabricante de 1940.



1956



1956
Rotura reparada con
soporte de nitrato



1956



1956
Empalme reforzado
con soporte de nitrato



1956
Empalme reforzado
con soporte de nitrato



1957
Dup negativo combinado
para un fundido
encadenado entre el
plano anterior y posterior



1956

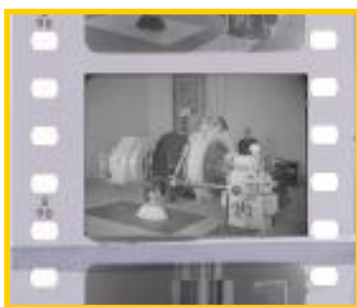


1956



Los materiales dup negativos montados a continuación fueron contratipados a partir del material original montado en el noticiario número **717 A** de Nodo. Algunas de estas imágenes fueron utilizadas en el montaje de los documentales “Saltos del Sil, 1955”, y este último que nos ocupa “Saltos del Sil, Salto de San Esteban, 1957”, aunque hay planos que se montaron en el primer documental que no se montaron en este segundo y viceversa. Puesto que la marca de fabricante encontrada en estos materiales es de 1956, resulta evidente que el primer documental sufrió un remontaje en el que se le añadieron estas imágenes después de haberse dado por terminado su montaje definitivo.

Recuadradas con un marco de color **amarillo** se pueden ver los planos montados en el documental “**Saltos del Sil, 1955**” y con un marco de color **verde**, los planos montados en el documental “Saltos del Sil, 1957”



1956



Dup neg. sin fecha visible



Dup negat.de 1956 a partir de neg. tb. de 1956



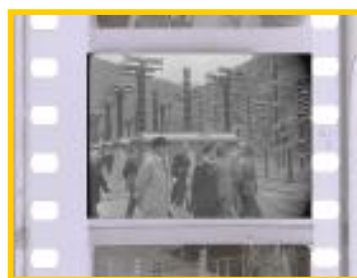
Dup negat.de 1956 a partir de neg. tb. de 1956



Dup negat.de 1956 a partir de neg. tb. de 1956



Dup negat.de 1956 a partir de neg. tb. de 1956



Dup negat.de 1956 a partir de neg. tb. de 1956



Dup negat.de 1956 a partir de neg. tb. de 1955



1954



1954



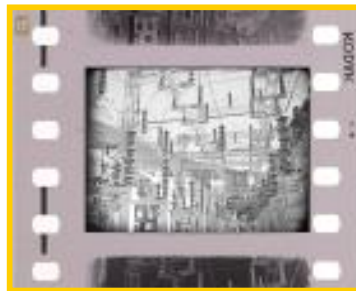
1954



1954



1954



1954



1954



1957
Fundido a negro



1957
Comienza con un fundido de negro y acaba con un fundido a negro

HEPKRA Digital S.L.
Encarnación Rus.
2003